



Herzlich Willkommen

Schön, dass Sie uns besuchen!

Wir möchten Ihnen einen kleinen Überblick geben, was unser **Schulelternbeirat** an einer Förderschule „ganzheitliche Entwicklung“ so macht. Außerdem die **Rechte und Pflichten** kurz aufzeigen und unsere **interessanten Angebote an die Eltern und Schüler** vorstellen.

Nehmen Sie gerne Kontakt zu uns auf, wir freuen uns darauf. Wir haben jederzeit ein offenes Ohr für Ihre Anliegen und unterstützen Sie bestmöglich!

Viele Grüße vom
Schulelternbeirat

SEB@porta-nigra-schule.de

Es gibt einen Schul-Elternbeirat. Das ist eine Gruppe von Eltern.

Alle Eltern sind eingeladen und wählen den Schul-Elternbeirat.

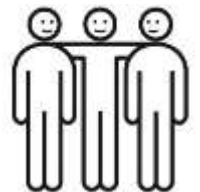
Das sind 6 Eltern. Diese arbeiten 2 Jahre zusammen.

Der Schul-Elternbeirat spricht mit Lehrern und Eltern.

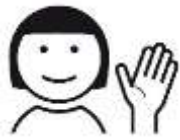
Wir haben viele gute Ideen.

Wir möchten, dass es den Schülern gut geht.

Alle sollen Spaß haben.



(Text in Leichter Sprache, wir versuchen es :)



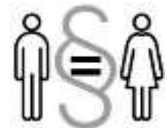
Hallo

Beschwerde / Lob / Idee?



Abkürzungen: PNS = Porta-Nigra-Schule
KEV = Klassen-Eltern-Vertreter
SEB = Schul-Eltern-Beirat
REB/LEB = Regional- / Landes-Eltern-Beirat

Anrede: Uns ist es wichtig, kurze Sätze zu bilden um die **Leichte / Einfache Sprache** zu unterstützen. Diese ist speziell an Förderschulen wichtig. **Geschlechtergerechte Sprache** würde Texte leider schwerer verständlich machen. Beispiel: Anstelle ‚Schüler*innen‘ oder ‚Lernende‘ sagen wir weiterhin ‚Schüler‘.



Gesetze: Quellen nennen wir Ihnen ganz zum Schluss

Inhalte: kurz erklärt, mit METACOM-Symbolen (Unterstützte Kommunikation)

Kontakt E-Mail: SEB@porta-nigra-schule.de
nur die SEB-Mitglieder haben Zugriff darauf

Kontakt Telefon: über die Schulsekretärin Frau Heumann
0651 28011. Bitte hinterlassen Sie Ihre
Telefonnummer, wir rufen gerne zurück.

Schul-Eltern-Sprecherin Ute Langschwager (2020-2022)
E-Mail: Schulelternsprecherin.persoenlich



Stand:  2022

Warum Elternvertreter werden?

Was genau wird im Unterricht gemacht, ist genügend Zeit für
Einzelförderung oder Anregungen zur Klassenfahrt?

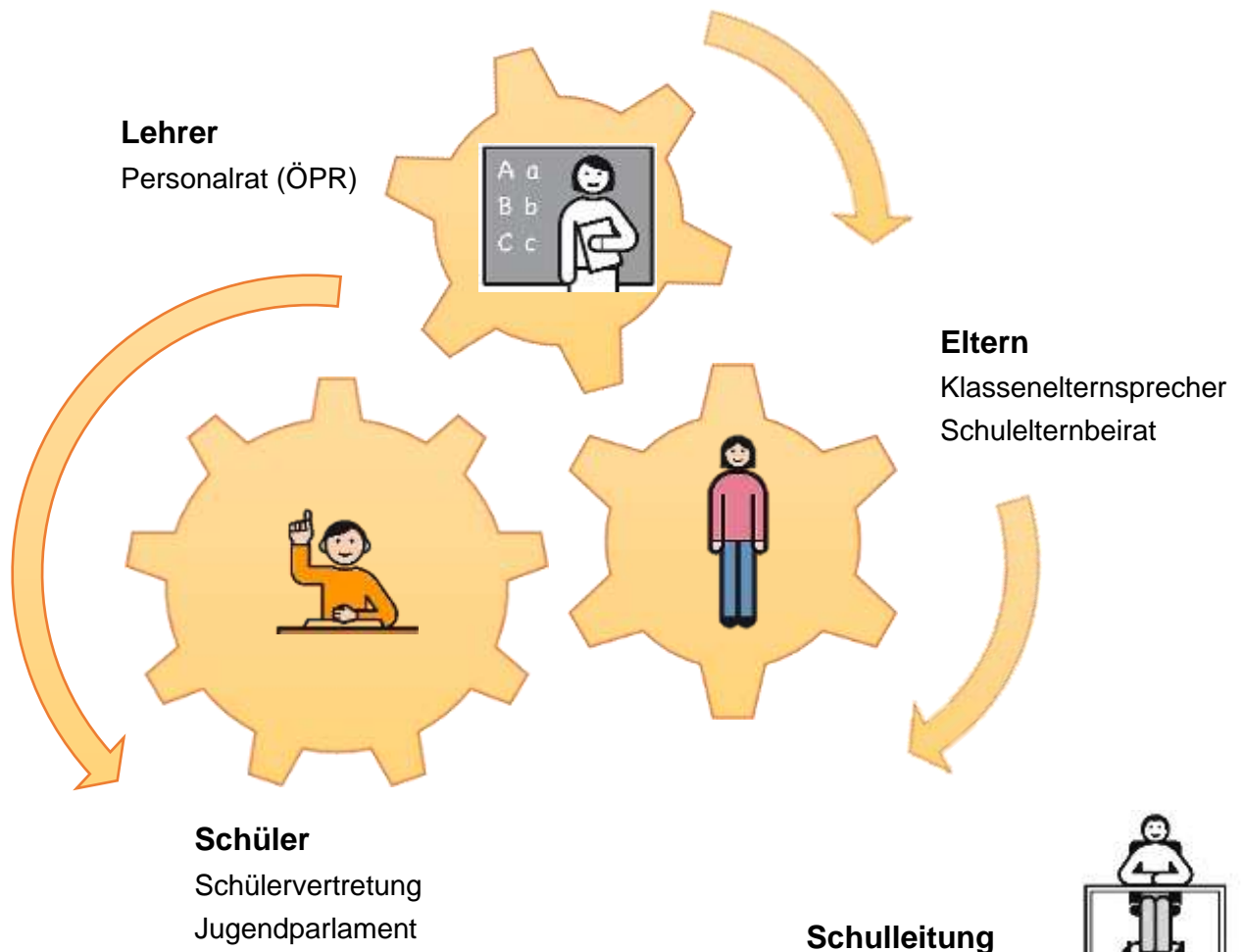


- Wir bekommen Informationen und Gespräche geboten.
- Bestmögliche Unterstützung für ihr Kind durch aktive Beteiligung
- Gutes Gefühl durch Ehrenamt
- Mitglied in einem tollen Team
- Die Chance, etwas bewegen zu können.

Wir möchten Sie ermutigen, an unserer Schule mitzuarbeiten.
Sie tun es für sich und Ihr Kind!

Optimale Beschulung und Förderung - zusammen

- Ziel: verstärkte Einbeziehung der Eltern ins Schulleben
- Kommunikation/Austausch zwischen Schülern, Lehrern und Eltern
- Gelegenheit zur Teilnahme, z. B. an Konferenzen




Diese Rechte und Pflichten haben alle Eltern:

Mitwirkungsrechte

an schulischen Veranstaltungen

- Unterrichtsgänge
- Theateraufführungen, Konzerte
- Übernahme ehrenamtlicher Funktionen
- Mitwirkung in schulischen Gremien



Gemeinsamer
Erziehungs- und
Bildungsauftrag



Unterrichtungspflicht



Unterstützung der
Schule



Mitwirkung bei der
Erfüllung der
Schulpflicht



Und hier geht es zum Schülerbereich:

<https://bildung-rp.de/elternschueler/schueler.html>

Was macht der SEB?

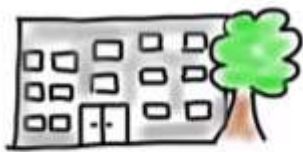
Erziehungs- und Unterrichtsarbeit



- fördern
- mitgestalten



Schule



- beraten
- unterstützen
- Anregungen geben
- Vorschläge machen



Wir vertreten die Eltern gegenüber der Schule, der Schulverwaltung und der Öffentlichkeit.

Außerdem nehmen wir die **Mitwirkungsrechte** der Eltern wahr.

Es gibt kaum ein Thema in der Schule, zu dem der SEB nicht mindestens angehört und einbezogen werden oder sogar seine Zustimmung geben muss!

Anhören =



Stellungnahme des SEB

z. B. Errichtung von AG's, zur Beförderung, Bücherei, beweglichen Ferientagen

Benehmen =



Austausch von Argumenten,

Entscheidung durch die Schulleitung

z. B. Unterrichtsausfall wegen klimatischen Bedingungen

Einvernehmen:



die **Zustimmung des SEB ist erforderlich**,

gemeinsame Entscheidung von SEB und Schulleitung

z. B. Berufsberatung, Gesundheitspflege, Ernährung, Jugendschutz

SEB - auch als Vermittler



Wir sind eine gute erste Anlaufstelle für die Eltern. Für Fragen, Anregungen oder Sorgen jeglicher Art. Wir sind ja auch Eltern an der Schule und hören Ihnen gerne zu. Der SEB ist **zur Verschwiegenheit verpflichtet** und wird nur auf Wunsch der Eltern aktiv.

Wichtig ist uns, dass wir autonom sind und bleiben. Wir sind stolz, dass wir ein sehr gutes Verhältnis zur Schulleitung und der Lehrerschaft aufgebaut haben. Das hindert uns nicht daran, im Gegenteil, es gibt uns die Möglichkeit über Schwierigkeiten zu sprechen. Themen werden anonymisiert und **lösungsorientiert besprochen**.



Das ist der Schul-Eltern-Beirat 2020-2022

Ute Langschwager	1. Vorsitzende	Schulelternsprecherin
Natascha Stoeckel	2. Vorsitzende	
Heike Lemmer	Mitglied SEB	
Svetlana Novoselska	Ersatzmitglied	
Hans Mommsen	Ehrenmitglied (2. Vorsitzender 11/2020-3/2022)	
Annette Schartz	Ehrenmitglied (Mitglied SEB 11/2020-3/2022)	

E-Mail an das SEB-Team

SEB@porta-nigra-schule.de

Schulelternsprecherin
Ute Langschwager

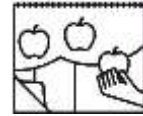


[Schulelternsprecherin persönlich](#)

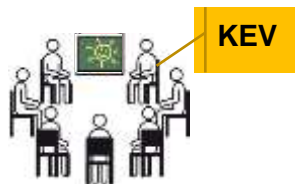
Wahl des KEV



Bei der **Porta-Nigra-Schule** ist das so:



- Die Wahl findet meistens im September statt.*
- Alle 2 Jahre.
- Die Eltern wählen **1 Klassen-Elter-Vertreter** und **1 Stellvertreter**.
- Alle Eltern sind wählbar.



je Klasse

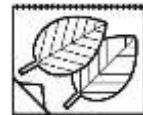


SchulG, § 39 (* innerhalb 4 Wochen nach Unterrichtsbeginn)
SchulWO, § 4 Abs. 1 [Arbeitshilfe Wahl KEV](#)

Wahl des SEB



Bei der **Porta-Nigra-Schule** ist das so:



- Die Wahl findet meistens im Oktober statt.*
- Alle 2 Jahre.
- Die Eltern wählen **3 SEB-Mitglieder** und **3 Stellvertreter**.
- Alle Eltern sind wählbar.



SchulG, § 40 (* innerhalb 8 Wochen nach Unterrichtsbeginn)
SchulWo, §§ 10 bis 19 i. V. m. §§ 1 bis 3 [Arbeitshilfe Wahl SEB](#)

Wie finden die SEB-Sitzungen statt?



- 2x pro Jahr
- stellen 1/3 der Mitglieder Antrag = wird SEB einberufen

- nicht öffentlich
- Gäste können eingeladen werden



Vorschrift ist es, sich mindestens 2x jährlich zu treffen. Da wir sehr am Schulgeschehen interessiert sind, ist bei uns der Rhythmus etwa alle 6 Wochen. Hier findet ein Austausch mit der Schulleitung statt.

Wo können wir uns aktiv beteiligen?

- SEB-Sitzungen
- Arbeitsgruppen des SEB / der Schule
- Aktionen

- Schulausschuss
- Schulbuchausschuss
- Fachkonferenzen
- Gesamtkonferenzen



- REB / LEB
- Schulträgerausschuss





Inklusive Freizeitangebote?

Die passende inklusive Sporteinheit zu finden, das ist eine Herausforderung. Gerne tauschen wir unsere persönlichen Erfahrungen mit euch aus. Vereinzelt inklusive Ferienbetreuung & Urlaubsangebote gibt es, ob das für die Familie / das Kind passt, können wir im Gespräch gerne herausfinden.

Unterstützende Hilfen

Behindertenausweis, Therapiefahrrad, UK-Hilfsmittel, Verhinderungspflege. Wichtig ist erstmal, dass man davon gehört hat. Dann, dass es zum Teil eine Altersgrenze zu beachten gibt. Auch hier können wir von persönlichen Erfahrungen berichten und bestimmt hilfreich zur Seite stehen.



Schulessen

Dieses Thema ist uns wichtig. Als Ganztagschule gehört ein warmes Mittagessen zum Schulangebot. Braucht ihr Kind spezielle Kost, z. B. durch eine Allergie oder Unverträglichkeit? Keine Sorge, da sind Sie nicht allein. In diesem Fall wird eine gesonderte Absprache mit Ihnen stattfinden, aus einem Angebot wählen Sie und ihr Kind gemeinsam. Selbst bei der Krankheit „Zöliakie“ kann es am Schulessen teilnehmen, und das ist eine große Erleichterung.



Eltern-Treff

Haben Sie Interesse mit anderen Eltern ins Gespräch zu kommen? Unser Treffen findet jeweils zu Beginn des Quartals statt. Es wird ein entspannter Abend, schauen Sie gerne mal vorbei.



Grill-Fest

Dieses Angebot des Schulelternbeirates findet seit 2014 auf dem Freizeitgelände in **Mannebach** statt.

Alle Schüler & Familien der Porta-Nigra-Schule sind herzlich eingeladen!

Ziel ist es, den Familien Gelegenheit zu geben, mal die Schulkameraden der Schüler kennenzulernen. Das Beisammensein und Gespräche anderer Eltern zu fördern und tolle Freizeitangebote zu nutzen.

Ausstattung: 2 Grillplätze, eingezäunter Soccer-Platz, Seilbahn, große Wiese, Küche, behindertengerechte Toiletten.

Programm: kleine **Wanderung** über ein Stück der Traumschleife zum **Markt** in Mannebach. Beim Zwischenstopp können selbstgemachtes Eis, Käse oder örtliche Spezialitäten verköstigt werden.

Anschließend findet ein ungezwungenes **Grillen** mit selbstmitgebrachtem Grillgut statt. Wir freuen uns, dass sich auch Schulpersonal in ihrer Freizeit dazugesellt und unsere Einladung annimmt.

Ziele des SEB? Persönliche Motivation

Ganz unterschiedlich, je nach Zusammensetzung und Interesse. Mal liegt der Schwerpunkt auf dem reinen Austausch und tiefergehenden Gesprächen. Andere Elternvertretungen möchten aktive Angebote für Eltern ins Leben rufen, z.B. Grillfeier und Elterntreff. Wieder andere, die schulintern neue Wege gehen und dort verstärkte Kontakte knüpfen.

Die Gemeinsamkeit liegt darin, das Bestmögliche für unsere Kinder zu erreichen. Somit auch zufriedene Eltern und Lehrer (als Nebenerfolg :)

Klassen-Eltern-Vertreter

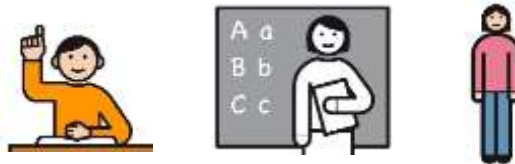
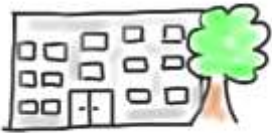
je Klasse



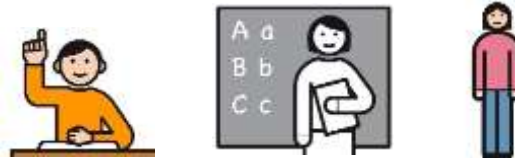
Schulelternbeirat



Schulausschuss



**Schulbuchaus-
schuss**



3

3

3

**Klassen-/
Gesamtkonferenz**



Klassenkonferenz: Eltern (beratend)

Gesamtkonferenz: Eltern (stimmberechtigt)

Förderverein



Das waren einmalige Erlebnisse!

Hier waren wir dabei, da ging uns das Herz auf. Ob als Elternteil oder als SEB-Mitglied, das machte keinen Unterschied. Wir sind sehr stolz auf die Leistung der Schüler.

- Aufführung der **Oper „Carmen“ im Stadttheater**, mit allen Schülern als Akteure
- Helfer bei **Special Olympics** in Trier, mit viel Spaß und Medaillen bei unseren Schülern
- **Weihnachtsaufführungen in der Aula** der PNS mit Gesang, Instrumenten und Tanz
- **Grillfest in Mannebach**, mit Hochseiltrainer mit tollen Gesprächen, harmonischem Eltern-Kinder-Nachmittag
- **Schul-Entlassfeier mit Cup-Song-Darbietung** ein würdiger Abschied der Schüler in die Berufs-/Erwachsenenwelt



SEB-Projekte 2021

- Veranstaltung eines Kaffee und Kuchen Treffs auf dem Schulhof für die Eltern und Schüler
- Teilnahme am Projekt von RPR1 „Gesunde Ernährung und selbst Kochen“ unterstützt von Frau Lorenz
- Unzählige Online-Treffen vom SEB und der Schulleitung
- Aus Rücksicht auf die Gesundheit wurden viele persönliche Treffen und Veranstaltungen abgesagt

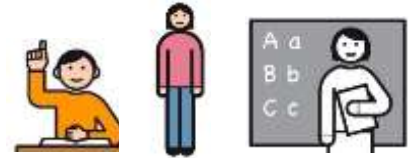


SEB-Projekte 2022

- Umsetzung: Eltern-Treff und Grillfest
- Vervollständigung: SEB-Homepage
- Planung: Eltern-Kind-Treffen, Themen SEB-Elternabend
- Aktive Beteiligung und zeitnahe Information: „Standort-Analyse für die PNS“, Eltern einbeziehen, Instandsetzungen ansprechen
- Schüler-Presse unterstützen

Dann gibt es noch den Schulausschuss

Besteht aus gleichem Anteil: Schüler, Eltern und Lehrern.



Die im Gesetz vorgegebene Hauptaufgabe des Schulausschusses ist es, das **Zusammenwirken der Gruppen zu fördern**, für einen sachgerechten Ausgleich insbesondere bei **Meinungsverschiedenheiten** zu sorgen und Anregungen für die **Gestaltung der schulischen Arbeit** zu geben«.



Der Schulausschuss soll vor allen wesentlichen Beschlüssen und Maßnahmen der Schule **gehört** werden. Z. B. vor Androhung des Ausschlusses oder dem Ausschluss eines Schülers. Ebenso bei Widersprüchen gegen Entscheidungen der Schule auf Antrag der oder des Widersprechenden,



das **Benehmen** mit ihm ist z. B. herzustellen bei der Bestellung der Schulleiterin oder des Schulleiters und



das **Einvernehmen** mit dem Schulausschuss ist u. a. notwendig bei der Aufstellung der Hausordnung.

Außerdem tritt der Schulausschuss zusammen, wenn sich die einzelnen Gremien der Schulgemeinschaft in bestimmten Fragen nicht einigen können.

Der Schulausschuss tagt mindestens einmal im Schulhalbjahr.
Schulausschüsse werden an allen Schulen gebildet.

Brauchen wir den?

Dies ist die beste Form, um ungefiltert miteinander ins Gespräch zu kommen. Lehrer, Schüler und Eltern sitzen an einem Tisch und können Fragen stellen, Anregungen geben und Informationen austauschen.

Und da es verpflichtende Treffen gibt, lernt man sich erstmal neutral und persönlich kennen, bevor mögliche Schwierigkeiten bewältigt werden müssen. Ja, der tut jeder Schule gut!

Kraft des Amtes Mitglied im Schulausschuss:

Schülersprecher und Schulelternsprecher



SchulG, §§ 48, 48a [Arbeitshilfe Wahl SA](#)



Unsere Wünsche und Visionen?

- Ein System, das eine Auswahl an **inklusive Freizeitangeboten** bietet und somit ganze Familien stärkt.
- Durchgehend besetzte Förderpersonalstellen, damit eine **optimale Beschulung** beim Förderschwerpunkt ganzheitliche Entwicklung stattfinden kann.
- **Inklusiver Unterricht** ab der Kindergartenzeit. Dass neben Fremdsprachen auch Grundzüge der **Gebärdensprache** und **Blindenschrift** gelehrt werden. Leichte Sprache und Unterstützte Kommunikation (UK) als Selbstverständlichkeit und Bereicherung angesehen werden. Und dass von der **Barrierefreiheit** sowohl Menschen mit Beeinträchtigung als auch Familien mit Kinderwagen profitieren.

Das ist für uns **Gelebte Inklusion**.



Selbstbestimmung



- **Aktive, glückliche und geschätzte Mitglieder der Gesellschaft, in einem Netzwerk verankert zu sein, das wünschen wir den Schülern und uns.**

Danke und herzliche Grüße

Wir wissen, dass es sehr viele, herzliche und engagierte Unterstützer gibt. Dafür sind wir sehr dankbar!



Schönen Tag noch

Ihr Schulelternbeirat



Gut zu wissen ...

Zum Thema: Inklusion, Schule, Fortbildungen ...



<https://www.trier.de/rathaus-buerger-in/politische-beiraete/beirat-fuer-menschen-mit-behinderung/>



Behindertenbeirat
Trier



[Elternmitwirkung RLP 2021 Broschüre](#)

Nach Themen behandelt, praxisnah erklärt,
mit weiterführenden Links (90 Seiten)

[Elternmitwirkung RLP 2021 Flyer](#)

Kompaktes Wissen für Eltern (11 Seiten)



<https://leb.bildung-rp.de/>

[Schulgesetz 2020 Broschüre](#)

gutes Nachschlag-Werk
mit Beispielen zu den § (68 Seiten)



<https://eltern.bildung-rp.de/elternfortbildung.html>

kostenlose Schulungen für Eltern, auch digital und Info zu Elternfachtag

[https://eltern.bildung-rp.de/fileadmin/user_upload/eltern.bildung-rp.de/Kurzinfo/Grundlagen der Kooperation zw Schule und Elternhaus.pdf](https://eltern.bildung-rp.de/fileadmin/user_upload/eltern.bildung-rp.de/Kurzinfo/Grundlagen_der_Kooperation_zw_Schule_und_Elternhaus.pdf)

Schule und Eltern - Verweis auf Quellen (11 Seiten)

... auch das ist gut zu wissen ...



Noch mehr Informations-Angebote ... zum Schluss



<https://eltern.bildung-rp.de/rechtsgrundlagen.html>

Link folgen, dort sind verschiedene Gesetze und mehr, z. B. Schulwahlordnung (SchulWO), Übergreifende Schulordnung (ÜSchO)

[Schulsysteme RLP Grafik und Link](#)

Übersicht aller Schulsysteme mit Weiterleitung zu Quellen des Bildungsministeriums

<https://foederschule.bildung-rp.de/>

<https://bm.rlp.de/de/bildung/schule/bildungswege/foederschulen/>

[Die Rechtliche Betreuung einfache Sprache](#)

[Informationen für Menschen mit Behinderungen RLP 2021](#)



[BMJ | Leichte Sprache | Betreuungs-Verfügung, Vorsorge-Vollmacht und Patienten-Verfügung](#)

[Lebenshilfe Bremen Veröffentlichungen in Leichter Sprache](#)
[download Betreuungs-Verfügung](#) / [download Vorsorge-Vollmacht](#) /
[download Patienten-Verfügung](#) / [Fussballregeln Leichte Sprache](#)

[Behindertentestament - Möglichkeiten und Grenzen - Familienratgeber](#)

Fehler eingeschlichen?
Informieren Sie uns bitte.



Auf Wiedersehen